



# Montážní pokyny

DELTA®-LIQUIXX

P R E M I U M

## Všeobecné upozornění

■ DELTA<sup>®</sup>-LIQUIXX je pastovitá viskózní manžeta pro vytvoření vzduchotěsného napojení parotěsných zábran a parobrzd DELTA např. na stěny, potrubní prostupy, kleštiny, kabely a špatně přístupné detaily při řešení rekonstrukce střechy i v novostavbách.

DELTA<sup>®</sup>-LIQUIXX nenahrazuje parotěsnou/vzduchotěsnou zábranu v ploše!

■ Vhodné parotěsné zábrany/parobrzd:

- DELTA<sup>®</sup>-DAWI GP
- DELTA<sup>®</sup>-REFLEX/-REFLEX PLUS
- DELTA<sup>®</sup>-S<sub>d</sub>-FLEXX
- DELTA<sup>®</sup>-NOVAFLEXX
- DELTA<sup>®</sup>-FOL PVG/-PVG PLUS

## Montážní pokyny DELTA<sup>®</sup>-LIQ

### Vlastnosti

DELTA<sup>®</sup>-LIQUIXX vykazuje velmi dobrou přilnavost ke všem obvyklým stavebním podkladům a lze ho použít na dřevo, dřevěné výrobky, zdivo, kovy a mnoho druhů plastů.

DELTA<sup>®</sup>-LIQUIXX se dodává ve viskozitě rovnou určené ke zpracování a nesmí se ředit vodou.

DELTA<sup>®</sup>-LIQUIXX lze zpracovávat při teplotách podkladu od +5 °C do +40 °C. Doba schnutí je závislá na teplotě, vzdušné vlhkosti a nanesené tloušťce a je při 21 °C a 45 % relativní vzdušné vlhkosti asi 3 hodiny. Doba schnutí urychluje vyšší teplota a nižší vlhkost vzduchu.

Díky indikátoru schnutí, který DELTA<sup>®</sup>-LIQUIXX obsahuje, lze snadno opticky schnutí rozpoznat. Barva se změní od světle modré až po tmavě modrou v zaschlém stavu.

### Skladování

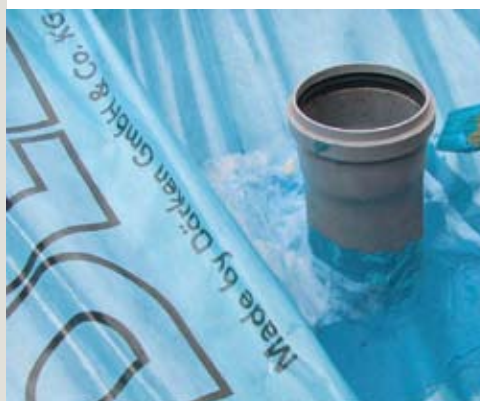
DELTA<sup>®</sup>-LIQUIXX je třeba chránit před mrazem. Načnuté balení je třeba znovu dobře uzavřít.

### Všeobecné zásady použití

Před započítím práce DELTA<sup>®</sup>-LIQUIXX důkladně promíchejte. Podklad, na který se DELTA<sup>®</sup>-LIQUIXX bude nanášet, je třeba očistit a prověřit jeho pevnost a soudržnost. Předpokladem pro spolehlivou funkci jsou dostatečně nosné, soudržné, čisté (např. dobře ometené smetáčkem), suché až mírně vlhké podklady bez mastnot a ledu.

### Zpracování DELTA<sup>®</sup>-LIQUIXX se provádí ve třech krocích:

1. Stavební prvek, na němž bude parotěsná fólie zakončena, a okraj této fólie se dostatečně celoplošně natře štětcem prvním nátěrem DELTA<sup>®</sup>-LIQUIXX.
2. DELTA<sup>®</sup>-LIQUIXX GT 15 – speciální textilie se vloží do čerstvě nanesené hmoty a vytvaruje se na stavební prvek. Přesah textilie na fólii i vytažení na stavební prvek musí být min. 4 cm. Natřená plocha, do níž se textilie vkládá, musí být větší, než je samotná textilie. S textilií se pracuje vždy, je to systémový prvek!
3. Položená a vytvarovaná textilie se opatří druhým sytým nátěrem DELTA<sup>®</sup>-LIQUIXX. Je třeba se vyvarovat vytvoření přehybů. Plochým štětcem se nátěr roztírá ze středu směrem ke krajům textilie, aby se zabránilo posouvání vložené textilie.



# UIXX

Je-li třeba pracovat s více pruhy textilie, musí vždy činit jejich vzájemný přesah min. 4 cm. Nejdříve položený pruh textilie se důkladně sytí nátěrem, než se položí pruh další.

Doporučuje se nechat DELTA®-LIQUIXX proschnout, než budou pokračovat následné práce. Je-li následnou prací okamžitá pokládka tepelné izolace v případě rekonstrukce střechy z vnější strany, je možné pokračovat, protože nátěr DELTA®-LIQUIXX se vzduchotěsnicí funkcí může dále vysychat. Je však třeba dbát na to, aby se textilie neposunula a nátěr nepoškodil.

Je třeba zabránit tahovému napětí mezi napojovanou fólií a stavebním prvkem.

## Spotřeba

Podle savosti podkladu ca. 0,9 l DELTA®-LIQUIXX/m<sup>2</sup> textilie DELTA-LIQUIXX GT 15.

Tyto montážní pokyny nemusí obsahovat všechny druhy řešení a nepřebírají zodpovědnost za vlastní jednání zpracovatele. V případě pochybnosti se doporučuje zkouška na konkrétním místě použití.

## Příklady použití

### Kleštiny



### Potrubní vstup 1



### Napojení na stěnu



### Potrubní vstup 2



### Potrubní vstup 3



# DELTA®



Dörken s.r.o.  
Nad Vinným potokem 2  
CZ-101 11 Praha 10-Vršovice  
Tel.: 261 221 576, 261 005 200  
Fax: 261 223 725  
dorken@dorken.cz  
www.dorken.cz

Člen skupiny Dörken